



HMI – Sikkerhedsinstruks for jollesejlad

Indholdsfortegnelse

1. Ansvar for sikkerhedsinstruksen og jollesejlad på HMI
 - 1.1. Reder
 - 1.2. Undervisere på jollesejlad
 - 1.3. Brugere
2. Sejlad på HMI
 - 2.1. Sejladstyper
 - 2.2. Sejladsområde
 - 2.3. Årstider
 - 2.4. Vejr og vind
3. Sikkerhed – overordnede retningslinjer
 - 3.1. Redningsvest
 - 3.2. VHF
 - 3.3. Påklædning
 - 3.4. Kompetencer
4. Fartøj og udrustning
 - 4.1. Bådtype
 - 4.2. Sikkerhedsudstyr
 - 4.3. Tjekliste inden sejlad
 - 4.4. Udstyr i øvrigt
5. Træningssejlad
 - 5.1. Regler og retningslinjer
 - 5.2. Kompetencekrav for jollesejlere
6. Identifikation af risici og tiltag til at undgå ulykker
7. Forholdsregler for besætninger og passagerer
8. Forholdsregler, som sikrer at der altid kan tilkaldes assistance ved ulykke
9. Opfølgingsprocedure for sikkerhedsinstruks

1. Ansvar for sikkerhedsinstruksen og jollesejlad på HMI

1.1 Reder

Forstander Peter Gordon Knudsen
Villavej 11
8300 Odder
pg@hmi.dk
Mobil: 5133 8918

1.2 Undervisere

Per Baagø
pb@hmi.dk
Mobil: 2619 9939

Christian Stuart Bay Kajberg
cs@hmi.dk
Mobil: 2980 8800

Finn Beton Jensen
fb@hmi.dk
Mobil: 4068 4732

1.3 Brugere

Ansatte på HMI, der er blevet godkendt af reder eller sejlerlærer til at bruge bådene.

Elever på HMI, der er under oplæring i sejlad.

Eksterne brugere, som har indgået aftale med reder eller sejlerlærer om lån af en eller flere joller.

2. Jollesejlad på HMI

2.1 Sejladstyper

Undervisning: Alt sejlad i forbindelse med undervisning, hvor der er en sejlerlærer på vandet.

Træningssejlad: Sejlad, der ligger udenfor planlagt undervisning.

2.2 Sejladsområder

I undervisningssammenhænge er området defineret af underviserne forud for sejladserne.

Træningssejlad kan kun foregå i følgende områder:

Område 1: Sejlad i synlig afstand fra havnen eller stranden ved HMI (Bilag 1) .

2.3 Årstider

Undervisning kan foregå hele året, men udover de øvrige sikkerhedsinstrukser skal der i perioden november – marts være iværksat følgende:

RIB skal altid være på vandet, og bemanded af underviser.

Max. 9 joller pr. instruktør.

Reder er altid orienteret om undervisningsaktiviteter, der foregår på vandet i perioden 1. november – 31. marts.

Træningssejlads foregår kun i perioden april – oktober og april til juni, og kun hvis vandtemperaturen er over 10 grader.

2.4 **Vind og vejr**

Før alle sejladsaktiviteter tjekkes vejrudsigten for den periode, hvor der påtænkes at afvikle aktiviteten (fcoo, dmi, windy). Sejladsen tilpasses altid efter bådens og den enkelte sejler/sejleres forudsætninger.

I undervisningssammenhænge sejles der kun til og med frisk vind (10 m/s) og altid under hensyntagen til bølger og bygevejr med særligt kraftige vindstød.

Træningssejlads foregår kun til og med jævnvind (5 m/s) og altid under hensyntagen til bølger og bygevejr med særlige kraftige vindstød.

3. **Sikkerhed**

3.1 **Redningsvest**

Der bæres altid svømmevest fra søsætning af jollen, til den er tilbage på land.

Kravet til redningsvesten/svømmevest er, at den er CE godkendt, fuldt funktionsdygtig og passer til personen.

Skolen stiller svømmeveste til rådighed og er ansvarlig for disse. Elever instrueres forud for sejladsaktiviteter i valg af redningsvest.

Bruger eleverne egne veste, er de selv ansvarlige for vedligehold og tilsyn.

Underviserne spørger ind til kvaliteten og vedligeholdelse af egne veste, inden de godkendes til brug i HMI-sammenhænge.

3.2. **Påklædning**

Det bæres våddragt under hele sejladsen i minimum tykkelse af 3mm.

Ved vandtemperaturer under 10 grader bæres der altid vintervåddragt samt hue og neoprensko.

Ved sejlads i Nacra17, sejles der altid med hjem.

Det anbefales alle elever, at der altid sejles med hjelm i alle jolletyper.

3.3 **VHF og Mobiltelefon**

Undervisningssejlads:

Der medbringes altid VHF og mobiltelefon af underviserne under sejlads på vandet.

Træningssejlads:

Der medbringes altid minimum 1 mobiltelefon på hver 1-mandsjolle og 2 hos 2-mandsjoller.

- Eleverne har forpligtiget sig til at indkode sejlerlærernes og rederens nummer
- Underviserne har en liste med elevernes numre
- Ved træningssejlads fremgår telefonnumrene af logbogen

3.4 **Kompetencer**

Undervisere på HMI skal have dokumenteret en stor viden om jollesejlads og sikkerhedsprocedure, samt forelagt det for reder, inden de får bemyndigelse til at varetage undervisning på HMI. Alle undervisere skal desuden godkendes efter en praktisk sejlads med reder og/eller sejlerlærere.

Elevkompetencer (se punkt 5.1).

Brugere skal vise sig duelige til søs, kende HMI's sikkerhedsprocedure og godkendes af reder eller sejlerlærer på HMI, inden de kan føre HMI's eller egne joller i fritiden på HMI.

4. Joller og Udrustning

4.1 Jolletyper

Laser
LOA 8,00 m
LVL 7,50 m
Bredde 2,50 m
Dybgang 1,50 m
Displacement 1.450 kg
Ballast 650 kg
SA (100%) 34,5 m² Asymmetrisk spiler 65 m²
CE-mærkning B

Nacra 17
Besætning: 2
Type: Katamaran
LOH: 5250 mm
Skrog vægt: 141,0 kg
Storsejl areal: 14,65 m²
Fok / Genua areal: 4,0 m²
Gennaker 19.5 m²

Ved elever der medbringer egne joller, gennemses disse af HMI's sejladslærere for at sikre, at jollerne er i en sikkerhedsmæssig forsvarlig stand.

4.2 Sikkerhedsudstyr

Sikkerhedsudstyr				
Tovværk til reparationer under sejlads				
Opladt Mobiltelefon				
Hjelm				
Trapez bælte				
Kasteline				
Vandtæt beholder				
Førstehjælpskasse på land i elevgarage				

4.3 Tjekliste inden sejlads

Sikkerhedstjekliste				
Beslag		Sejlpinde		
Samtlige snore og tovværk		hængestropper		
mastestøtte		trapezbælte		

5. Træningssejlads

5.1 Regler og retningslinjer

5.1.1 De overordnede sikkerhedsforskrifter (se afsnit 3) er altid gældende. Også ved træningssejlads.

5.1.2 Al træningssejlads er på forhånd aftalt med en af følgende HMI-ansatte.

Peter Gordon

Per Baagøe

Finn Jensen

Christian Stuart Bay Kajberg

5.1.3 Træningssejlads foregår udelukkende som samsejlads. Det betyder, at der minimum er 3 joller på vandet, samt at jollerne altid sejler indenfor synsvidde og aldrig kommer længere fra hinanden end 200 meter.

5.1.4 For at en gruppe er kvalificeret og godkendt til at deltage i træningssejlads kræves det, at alle joller er bemanded med en godkendt HMI Jolle-kaptajn med 'Jollekørekort'. Samt at der ikke er flere i jollen, end jollens kapsejladsbestemmelser tilskriver.

5.1.5 Trænings sejlads skal ske under opsyn fra en HMI ansat, og der skal ligge en coachbåd klar til assistance i fald dette bliver nødvendigt.

5.1.6 Sejlerne har de krævede kompetencer (se 5.2 Kompetencekrav for sejlere).

5.1.7 RIB er klargjort til at yde assistance, og sejlerlærer er standby på mobil og VHF, hvis dette er muligt.

5.1.8 Der føres logbog med nedenstående indhold:

Dato: _____

Sejler 1 Navn: _____

Mobilnummer: _____

Sejler 2 Navn: _____

Mobilnummer: _____

Sejler 3 Navn: _____

Mobilnummer: _____

Sejler 4 Navn: _____

Mobilnummer: _____

Sejler 5 Navn: _____

Mobilnummer: _____

Sejler 6 Navn: _____

Mobilnummer: _____

Sejladsen er godkendt/aftalt med _____ (sejladsansvarlig)

Afgang: _____

Forventet hjemkomst: _____

Sejldsområde: _____

Ved afslutning af sejlads kl. _____ er besked givet til _____ (navn på lærer) samt den sejladsansvarlige underviser.

5.2 **Kompetencekrav for Jollekaptajner til fritidssejlads**

HMI's Jollekaptajner skal have gennemgået en prøve for at erhverve sig kørekort, som giver adgang til træningssejlads. Herudover skal de fortsat og til enhver tid leve op til vores forventninger om godt sømandskab, ansvarlighed og opmærksomhed for at bevare kørekortene.

Kørekortene deles op i nedenstående kategorier med tilhørende prøvekrav.

5.2.2 **Jollekørekort**

Giver adgang til at sejle en HMI's lasere eller elevens egen private jolletype i op til og med 5 m/s (jævn vind i middelvinden).

Prøvens indhold:

A) Under den praktiske del af prøven vægtes det højt, at sejleren kommunikerer med sine medsejlere, at manøvrerne virker planlagte og velovervejede, og at 'boathandlingen' er kontrolleret.

B) To godkendte kæntringsøvelse, samt mand over bord øvelse for 2-mandsjoller udført efter følgende beskrivelse:

MOB:

1. Mand over bord, på tilfældig halse
2. Fald af til sikker læns
3. Trim og sejl båden 3-4 bådlængder på denne halse
4. Stagvende
5. Krydse op til personen
6. Få jollen til at ligge helt stoppet ved personen, så han/hun roligt kan bringes ombord

C) Dernæst vil sejleren blive bedt om at sejle og trimme følgende halser: Bidevind, halvind samt læns. Have kendskab til og sikkert kunne udføre 'stagvendinger' og 'kontrolleret bomninger'.

D) Genakker sejlads: Til rigning, sætning, bomning samt bjærgning af genakker demonstreres.

Sejlads med genakker/spiler kan kun forekomme efter særlig aftale med sejlerlærer.

F) Mundtlig overhøring i vigeregler og de i tjeklisten vigtige detaljer inden og efter sejlads, herunder logbogsføring samt indholdet af HMI's sikkerhedsinstruks.

6. Identifikation af Risici og tiltag til at undgå ulykker

Se Bilag 2.

7. Forholdsregler for besætning

Besætningen ombord vil altid indgå i en undervisningsmæssig kontekst.

Besætningen ombord er orienteret om sejladsens formål og vilkår, herunder forventninger til besætningens adfærd under sejladsen.

Følgende pålægges kaptajnen/styrmanden: Inden sejladsen påbegyndes, orienterer kaptajnen alle personer om bord i brug af redningsmidler, hvordan den påtænkte sejlads forventes at forløbe, og hvad man bør foretage sig i en nødsituation.

8. Forholdsregler for at der kan tilkaldes assistance og iværksættes redningsprocedure

HMI's RIB er altid klar til at assistere sejladsen.

På HMI vil der være en ansvarlig underviser, der deltager i og/eller overvåger sejladsen. Denne ansvarlige kan iværksætte assistance, hvis dette skønnes nødvendigt.

Der er lavet undervisningsplan eller ført logbog i henhold til pkt. 5.1.7.

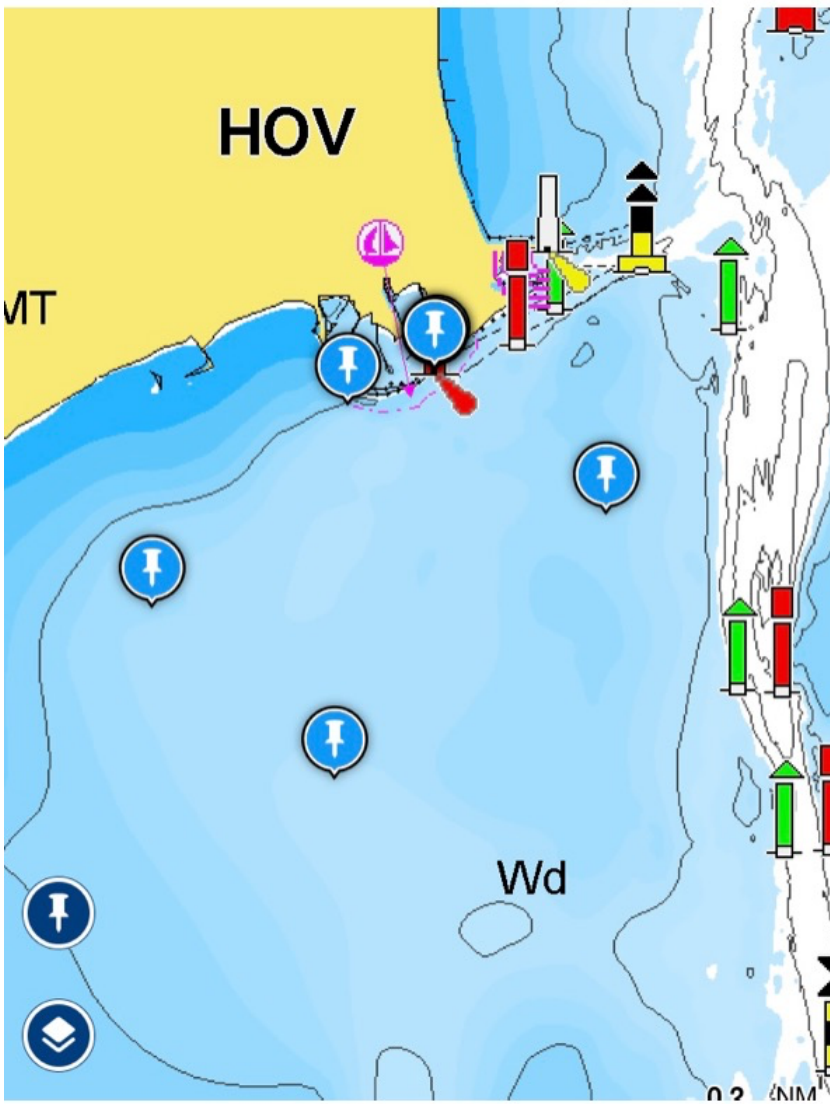
Samsejlad understøtter muligheden for at modtage assistance af andre Joller

9. Opfølgningsprocedure for sikkerhedsinstruks

Utilsigtede hændelser vil til enhver tid blive evalueret af sejladslærerne og ledelsen, samt straks blive implementeret i HMI's sejladsinstruks.

Ved skoleårets start gennemgås og opdateres sikkerhedsproceduren for jollesejlads for alle ansatte ved Hou Maritime Idrætsefterskole.

Bilag 1



Bilag 2. Identifikation af risici og tiltag til at undgå ulykker

Forord: For hver af de væsentlige risici som er identificeret, skal reder sikre, at der gennemføres tiltag som imødegår risikoen. Det kan være tekniske tiltag (fartøjets konstruktion og udrustning) og/eller operative tiltag (anvendelse).

Sejladsaktivitet	Risici	Tiltag
Jolleundervisning	MOB	Påklædning efter årstid i våddragt. Der bruges altid CE-godkendte rednings-/svømmeveste. Der er altid minimum en RIB på vandet, som kan være fremme på få minutter. Alle elever skal selv kunne vende jollen og komme tilbage i jollen. Dette sikres gennem kæntringsøvelser.
	Påsejling af sejlere i vandet	Ved kæntringer og MOB, sejles der først med RIB i området omkring jollen, når der er øjenkontakt mellem bådfører og jollesejlere.
	Grundstødning /kollision	Ved kollision og grundstødning, tilkaldes hjælp af RIB. Den videre færd aftales med denne.
	Hurtigt vejrskifte	Der søges havn, eller der søges vind og bølge-læ om muligt. Ved pludselige stærke vindforhold kæntreres jollen, og der afventes til bygen er drevet over.
	Vandfyldning	Forsøg at tætne stedet med forhåndenværende materialer. Sejlertøj - håndklæde mm. RIB kontaktes for assistance (Vhf/tlf.) Der søges nærmeste havn.
	MOB i forbindelse med tilskadekomst	I tilfælde af at der i en bomning eller andet slag er en MOB, springer en person i vandet for at sikre sig, at den skadede har hovedet over vandet. RIB tilkaldes (Vhf/tlf.), som hjælper med at bjerge vedkommende. Ved behov tilkaldes 112, og vedkommende sejles i land.
	Anden tilskadekomst	RIB tilkaldes for assistance. Det videre forløb aftales med denne.